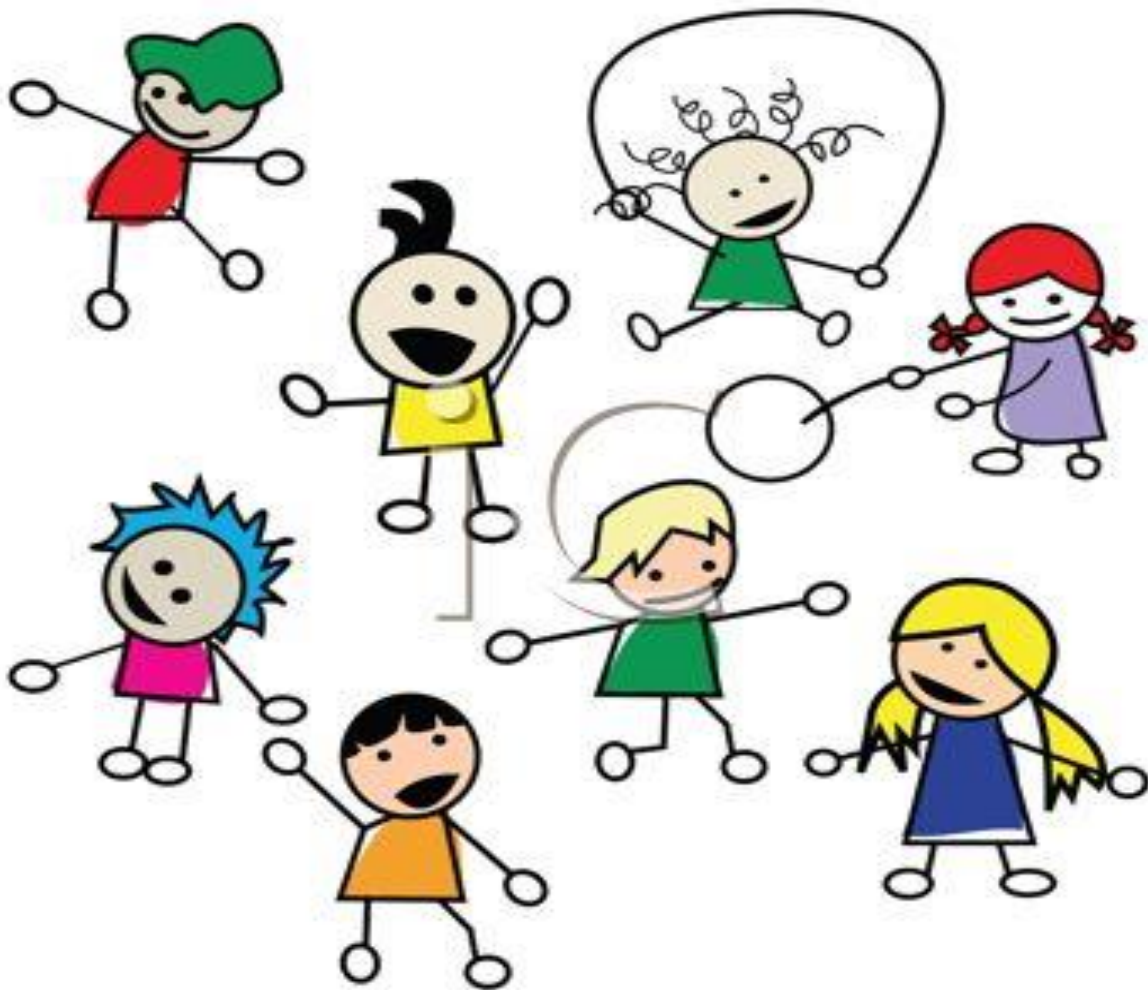




SURNADAL KOMMUNE

VEDTEKTER FOR KOMMUNALE BARNEHAGAR I SURNADAL



Vedteke i Surnadal kommunestyre 19.12.24.
Gjeld frå 01.01.25

VEDTEKTER FOR KOMMUNALE BARNEHAGAR I SURNADAL

Vedteke i kommunestyret 19.12.24

Surnadal kommunestyre vedtek desse vedtektene med endringar for kommunale barnehagar i Surnadal kommune frå 01.01.25

1 EIGARFORHOLD

1.1 Surnadal kommune eig barnehagane og er ansvarleg for drifta.

1.2 Barnehagane skal drivast i samsvar med

- Lov om barnehagar
- Gjeldande forskrifter
- Rammeplan
- Kommunale vedtak
- Vedtekter og årsplan

2 TILSYN OG STYRINGSVERK

2.1 Barnehagane er lagt under Hovudutval for tenesteutvikling (HTU) sitt ansvarsområde. Hovudutval for tenesteutvikling har tilsyns- og godkjenningsansvar for både kommunale og private barnehagar. Administrativt er barnehagane lagt under kommunalsjefen for oppvekst.

2.2 Kvar barnehage skal ha eit foreldreråd og eit samarbeidsutval. Foreldrerådet er samansett av foreldra/dei føresette til alle barna i barnehagen.

Samarbeidsutvalet er samansett av foreldre og tilsette i barnehagen, slik at kvar gruppe er likt representert. I tillegg kan eigaren vere representert, men ikkje med fleire enn kvar av dei andre gruppene.

Barnehagen og skulen i oppvekstsentera skal ha felles samarbeidsutval som skal vere samansett med 2 rep frå tilsette i bhg, 1 rep. frå undervisning, 1 rep frå andre tilsette, 3 rep frå foreldra i skulen, 2 rep. frå foreldra i bhg, 3 rep frå elevane i skulen, 1 rep frå kommunen (politisk vald) og einingsleiar.

3 FORMÅL

3.1 Formålet for barnehagane er nedfelt i § 1 i Lov om barnehagar.

3.2 Nynorsk målform skal, så langt råd er, nyttast i informasjon frå barnehagane, i songar og litteratur i barnehagen.

4 PLASSTILBOD OG OPPTAK AV BARN

4.1 Retten til plass gjeld for barn som er busette i Surnadal kommune. Jf. §16 i Lov om barnehagar

4.2 For å få rett til barnehageplass etter Barnehagelova, må det søkjast innan fristen for hovudopptaket, som i Surnadal kommune er 15. februar kvart år, jf. pkt. 4.4.

Barn som fyller 1 år innan 31. august det året ein søkjer ved hovudopptaket, har rett til plass i august.

Barn som fyller 1 år i september, oktober eller november, har etter søknad til hovudopptaket, rett til plass frå den månaden dei fyller eitt år.

Kommunen har styringsrett over i kva barnehage barna skal få plass, jf. pkt. 4.7.

4.3 Basistilbodet som kommunen gjev, er enten 100%, 80%, 60%. Det går og an å få kjøpt tillegg dagar/timar dersom barnehagen har ledig kapasitet, men ikkje i anna barnehage enn den barnet har fast plass i.

4.4 Hovudopptaket skjer om våren, med søknadsfrist **15. februar**. Det blir elles gjort suppleringsopptak gjennom heile året, og det blir tildelt plass dersom det er ledig kapasitet. Eit barn som er oppteke, er

sikra plass fram til 31.07, det året barnet skal byrje på skulen. Ved ledig plass skal foreldra få moglegheit til å kjøpe enkeltdagar i perioden 1.08 og fram til skolestart.

4.5 Ved hovudopptaket har kommunedirektøren/kommunalsjefen opptaksmynde etter innstilling frå barnehagenettverket. Suppleringsopptak blir gjort av styrar i samråd med administrasjonen.

4.6 Ved opptak skal følgjande kriterium leggast til grunn:

1. Barn med nedsett funksjonsevne så fram dei vil ha nytte av opphaldet – Barnehagelova § 18
 1. Barn som det er fatta vedtak om etter barnevernslova § 5-1 første ledd bokstav a til d, § 3-1 og § 3-4 første ledd bokstav b, har rett til prioritet ved opptak i barnehage.
 2. Barn som har eitt år igjen før skulestart
 3. Barn med spesielle behov og/eller vanskar i heimen
 4. Søsken bør ikkje delast ved opptak
 5. Fleirspråklege barn
 6. Barn med einslege foreldre/føresette som ikkje er heimeverande
 7. Barn som har begge foreldre/føresette i arbeid eller utdanning utanfor heimen

Denne lista er ikkje i prioritert rekkjefølgje.

Vidare ved tildeling av plass blir reglane i «Forskrift om saksbehandlingsreglar ved opptak i barnehage» følgde:

<http://www.lovdato.no>

4.7 Hovudopptaksområda i kommunen er:

- a) Bøfjorden
- b) Bæverfjord
- c) Mo
- d) Todalen og Stangvik
- e) Nedre Surnadal

Barn som bur i Nedre Surnadal skulekrets skal i hovudsak få tilbod om plass i Midtigranda, Øye og Skei Solbakken eller Bårdshaugen (privat) barnehagar. Desse barnehagane blir sett på som eit opptaksområde og det vil bli tildelt plass i den barnehagen det er ledig plass.

Kommunen skal i størst mogleg grad tilby plass i den barnehagen som er sett opp som 1. prioritet. Dersom dette ikkje er mogleg, kan kommunen tilby plass i ein annan barnehage.

4.8 Klage på opptak skal sendast til Surnadal kommune, som førebur klagesak til Hovudutval for tenesteutvikling (HTU). Klagen må grunngjevast og vere skriftleg. Klagefristen er 3 veker frå den dagen ein tek imot vedtaket. Klageadgang er i høve § 6 i «forskrift om saksbehandlingsreglar ved opptak i barnehage».

§ 6 Klagerett

Søkere som får avslag på søknad om barnehageplass og søkere som ved tildeling av barnehageplass verken får sitt første eller andre ønske om barnehageplass oppfylt, kan klage på avgjørelsen. Retten gjelder kun søkere som har søkt om barnehageplass innan søknadsfrist kommunen fastsetter etter barnehageloven § 16.

Dette gjeld uavhengig av opptaksområde.

5 OPPSTART

For å ivareta barn og foreldre best mogleg i den nye situasjonen, blir nye barn tatt inn etter avtale med den enkelte barnehage.

Oppstart elles i året må avtalast særskilt, slik at det blir best mogleg tilrettelagt for både barn og barnehage. Dette gjeld særleg ved opptak og oppstart utanom hovudopptaket.

6 OPPSEIING AV PLOSS

6.1 Oppseiingsfristen er 1 måned frå den 1. i månaden etter oppseiingsdato. Dette inneber at det blir kravd full foreldrebetaling i den månaden oppseiinga blir motteken og den påfølgjande månaden, også i dei tilfella barnet sluttar før oppseiingstida er ute. Oppseiing skal vere skriftleg. Desse reglane gjeld og ved oppseiing av deler av ein barnehageplass.

6.2 Oppseiing av plass med verknad etter 1. april i barnehageåret blir ikkje godteke.

Dette inneber at for å sleppe å betale ut året må ein seie opp plassen før 1. mars og barnet må slutte i barnehagen 1. april.

7 BETALING FOR BARNEHAGEPLOSS

7.1 Kommunestyret vedtek betalingsattsane. Slikt vedtak blir vedlegg til vedtektene. Sattsane kan endrast i løpet av barnehageåret. Betalingsattsane regulerer søskenmoderasjon og kost.

7.2 Skulestartarane får sluttdato i barnehagen den 31. juli. Dei barna som treng opphald/tilsyn og som ikkje skal ha SFO-tilbod kan få kjøpe ekstradagar i barnehagen fram til skulestart dersom det er ledig kapasitet i barnehagen.

7.3 Betalingsfrist er ein måned frå faktureringsdato. Det blir kravd betaling for 11 månader. Normalt er juli betalingsfri måned.

Dersom betalingsfristen blir overskriden med 2 månader, mister ein barnehageplassen.

Økonomiavdelinga skal ved purring gjere merksam på at dersom fristen på to månader blir overskriden, blir barnet utan vidare varsel utestengt frå barnehagen.

Ved oppstart i barnehagen til nytt barnehageår, må all gjeld over 2 mnd. vere oppgjort, elles får barnet ikkje høve til å starte.

7.4 Fråvær hos barnet fører til vanleg ikkje til reduksjon av foreldrebetalinga.

Kortvarig stenging (inntil 5 dagar for året), som kommunen ikkje kan rå med, fører ikkje til redusert foreldrebetaling.

7.5 Ved sjukefråvær hos barnet og i familien over 3 veker samanhengande, blir foreldrebetalinga redusert med 50 % for den tida som går ut over dei 3 vekene. I slike tilfelle må sjukefråværet dokumenterast med legeattest. Anna fråvær gir ikkje rett til betalingsfritak.

7.6 Det er innført ei ny nasjonal ordning der familiar med låg inntekt kan søkje kommunen om reduksjon i foreldrebetalinga. Det er også innført ei ordning med 20 timar gratis kjernetid for 2, 3, 4 og 5-åringar som kjem frå familiar med låg inntekt. Denne ordninga er søknadsbasert.

Vedtak om redusert foreldrebetaling /gratis kjernetid gjeld berre fram til utgangen av barnehageåret.

Det må søkjast på nytt ved oppstart av nytt barnehageår.

Les meir om dette og finn søknadsskjema på kommunen si heimeside www.surnadal.kommune.no.

8 LEIKE OG OPPHALDSAREAL

Surnadal kommune har denne norma for arealutnytting:

Barnehage/opphaldstid:	barn under 3 år	barn over 3 år
Heildagsbarnehagar:	6 m ²	4 m ²
(Meir enn 6,5 timar)		

9 OPNINGSTID

9.1 Barnehageåret går frå 15. august eitt år til 14. august det neste året.

9.2 Dei ulike barnehagane har ulik opningstid. Les meir på kommunen si heimeside og søknadsskjemaet

9.3 Opningstid i romjula og påskehøgtida:

Alle barnehagane held stengt julaftan og nyttårsaftan.

Romjulsdagar: Vanleg opningstid i alle barnehagar

Måndag og tysdag i påskeveka: Vanleg opningstid i alle barnehagar
Onsdag i påskeveka stengjer barnehagane kl. 12.00

9.4 Opningstid om sommaren:

Alle barnehagane er stengde i tre veker på sommaren. Dette er vekene 29, 30 og 31. For at det skal haldast ope dei andre vekene i skuleferien, må det vere 4 eller fleire påmelde i barnehagane.

I oppvekstsentera må det vere 4 eller fleire påmelde til saman for SFO og barnehage
I kvart tilfelle kan det vurderast samanslåing eller tilbod om plass i anna barnehage

9.5 Personalet i barnehagane har 5 dagar i året til kurs- og planlegging. På desse dagane skal borna få tilbod om ei tilsynsordning. Det vil normalt ikkje vere bemanna med barnehagelærar desse dagane. I kvart tilfelle vil det bli vurdert samanslåing av barnehagar. Det vil fortrinnsvis vera tilbod i ein av sentrumsbarnehagane. Det vil bli bindande påmelding og det skal betalast dagsats for desse tilsynsdagane.

10 BARNA SIN FERIE

Alle barn skal ha minimum 4 veker ferie i løpet av barnehageåret. 3 av dei 4 vekene skal vere om sommaren, desse 3 skal vere samanhengande.

Foreldre/føresette skal gi melding om tidspunkt for sommarferie innan 1. mai.

11 BEMANNING

Kommunedirektør fordeler den pedagogiske bemanninga i barnehagane i tråd med gjeldande lover. Bemanninga elles blir fordelt av rådmannen etter kommunen sine normer for bemanning som til ei kvar tid gjeld.

12 HELSETILHØVE

12.1 Før eit barn byrjar i barnehage, skal det leggest fram ei erklæring om barnets helse til barnehagen, *slik at barnehagen kan legge til rette for barnet. Dersom barnet har møtt til ordinære undersøkingar på helsestasjon, kan slik erklæring bli gjeve av barnets foreldre.*

Foreldre/føresette har plikt til å varsle styrar/pedagogisk leiar når barnet har smittsame sjukdommar.

12.2 Sjuke barn skal haldast heime frå barnehagen. Når barnet ikkje kan følgje dei daglege rutinane i barnehagen, kan ikkje barnet vere i barnehagen. Dette av omsyn til barnet som er sjukt og dei andre barna.

13 TEIEPLIKT

Alle som behandlar saker etter lov om barnehagar, har teieplikt etter § 13 i forvaltningslova. Dei tilsette i barnehagane har teieplikt om tilhøve dei blir kjende med gjennom stillingane sine. Etter §§ 45 og 46 i lov om barnehagar har dei likevel opplysningsplikt til sosial- og barnevernstenesta.

14 FORSIKRING/ANSVAR

- Barna er ulukkesforsikra gjennom kommunen sine ordningar så lenge dei er i barnehagen
- Barnehagen må ha beskjed om andre enn foreldre/føresette skal hente barnet
- Personalet har ansvaret for barnet i barnehagen si opningstid
- Foreldre/føresette har ansvaret for bringing/henting
- Det skal innhentast skriftleg samtykke frå foreldre/føresette før barna kan vere med som passasjer i privatbil eller offentleg transportmiddel, vere med på badeturar eller i båt
- Kommunen har ikkje objektiv erstatningsplikt for ting som barna har med seg til barnehagen

15 VARSLINGSPLIKT

Etter § 45 i Lov om barnehagar har personalet opplysningsplikt til sosialtenesta og den kommunale helse- og omsorgstenesta.

Etter § 46 i Lov om barnehagar utan hinder av teieplikta etter eige tiltak gi opplysningar om tilfelle der det er grunn til å tru at eit barn blir mishandla eller utsett for andre former for omsorgssvikt, jf. Barnevernlova 4.

16 ENDRING AV VEDTEKTENE/IVERKSETJING

Kommunestyret fastset vedtektene for barnehagane. Endringar i vedtektene blir sett i verk frå det tidspunktet kommunestyret bestemmer.

Desse vedtektene skal reviderast kvart 4 år, eller når lovgrunnlaget endrar seg.